

# COVID-19 – BULLETIN EPIDEMIOLOGIQUE DU 2 JUILLET 2020

L'institut belge de santé Sciensano, dans le cadre de ses missions de surveillance, analyse les données de COVID-19 collectées par son réseau de partenaires. Ces données sont disponibles sur <https://epistat.wiv-isp.be/covid>. Les indicateurs issus des différentes sources de données sont présentés dans ce rapport journalier mis en ligne sur le site de Sciensano. Des graphiques supplémentaires par région et par province sont disponibles par [ce lien](#). Suivre l'évolution d'une telle épidémie se fait sur base de tendances.

La diminution de la circulation du virus ces dernières semaines nous amène à faire évoluer notre rapportage et à modifier les indicateurs clés présentés dans ce Bulletin épidémiologique quotidien :

Ces indicateurs clés se focalisent sur les dates de diagnostic, de décès ou d'admission à l'hôpital, comme c'était déjà le cas pour les graphiques présentés dans le rapport ; le calcul de ces indicateurs utilise des données de périodes de 7 jours, ainsi que leur comparaison, permettant ainsi de mieux objectiver l'évolution dans le temps.

Les données des périodes de 7 jours sont exprimées en moyennes journalières ; l'évolution indique en % le changement observé entre les deux périodes successives de 7 jours.

## 1. Indicateurs clés - Tendances

Nombre de patients	Au total	Moyenne journalière durant l'avant-dernière période de 7 jours	Moyenne journalière durant la dernière période de 7 jours	Évolution
Cas confirmés de COVID-19	61 598	93,9	84,7*	-10%
Décédés***	9 761	6,1	5,4*	-12%
<i>En hôpital</i>	4 772	4,0	4,3	+7%
<i>En maison de repos</i>	4 867	2,1	1,1	-47%
Admis à l'hôpital	17 785****	15,4	13,9**	-10%

\*Du 22 juin au 28 juin (données des 3 derniers jours non consolidées).

\*\*Du 25 juin au 1 juillet.

\*\*\*Décès toutes localisations incluses.

\*\*\*\*Nombre d'hospitalisations depuis le 15 mars (date à partir de laquelle >99% des hôpitaux notifient) en raison d'une pathologie COVID-19, avec une confirmation de laboratoire au moment de la déclaration/du rapportage et qui n'ont pas été référées par un autre hôpital. Les patients ayant été admis en raison d'une pathologie autre et ayant été testés positifs dans un contexte de dépistage ne sont pas inclus dans ce décompte.

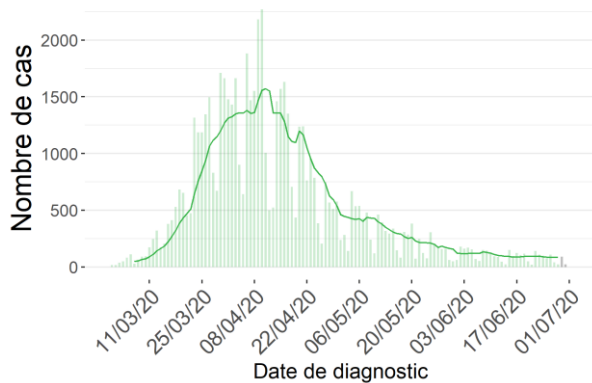
Occupation des lits d'hôpital	Mercredi 24 juin	Mercredi 1 juillet	Évolution
Nombre de lits d'hôpital occupés	268	203	-24%
Nombre de lits USI occupés	40	37	-8%

Les données de ce tableau ne peuvent pas être comparées avec celles du tableau de la veille en raison d'un éventuel retard dans la déclaration des données et de petites corrections qui peuvent être apportées en permanence.

## 2. Évolution et situation récente

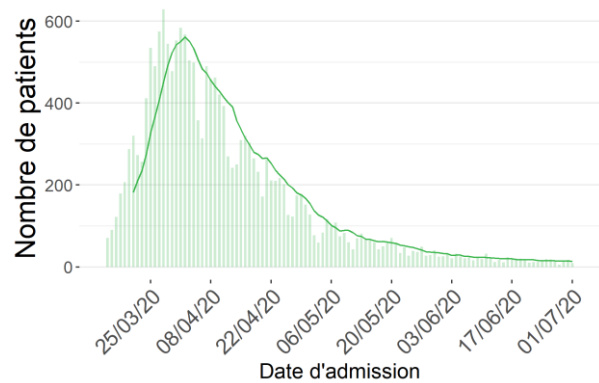
Quatre indicateurs sont utilisés pour suivre l'évolution de l'épidémie : cas confirmés, nouvelles hospitalisations de cas COVID-19 confirmés en laboratoire, occupation des unités de soins intensifs (USI) et décès. **Ces indicateurs sont présentés ci-dessous avec la moyenne mobile sur 7 jours (ligne verte). Cette moyenne mobile est utilisée pour illustrer une tendance.** Cela a entre autre pour conséquence de lisser la courbe et atténuer les variations journalières.

Evolution des nouveaux cas confirmés



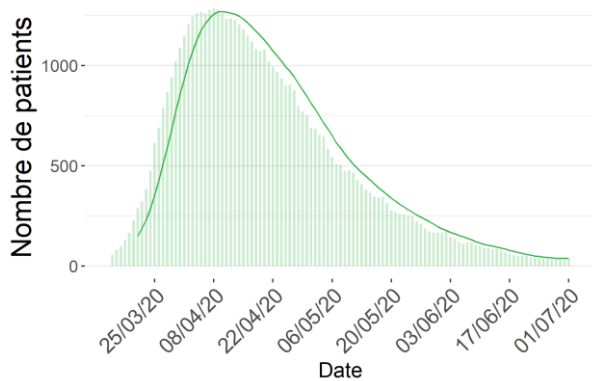
Source : Réseau des laboratoires cliniques et plateforme nationale

Evolution des nouvelles admissions de cas COVID-19 confirmés en laboratoire à l'hôpital



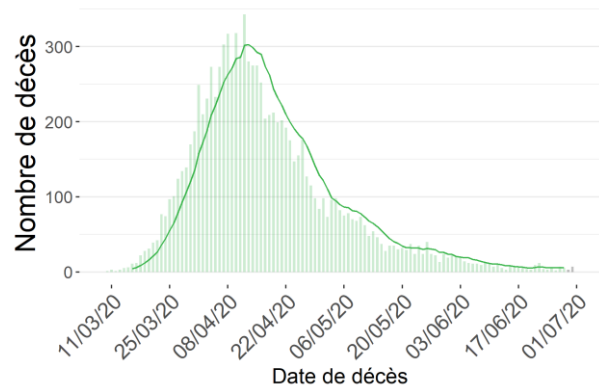
Source : Surveillance des hôpitaux (Sciensano)

Evolution du nombre de patients en USI



Source : Surveillance des hôpitaux (Sciensano)

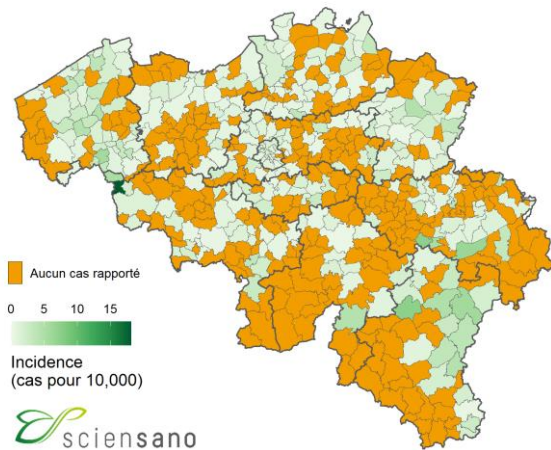
Evolution du nombre de décès



Source : Surveillance mortalité COVID-19 (Sciensano)

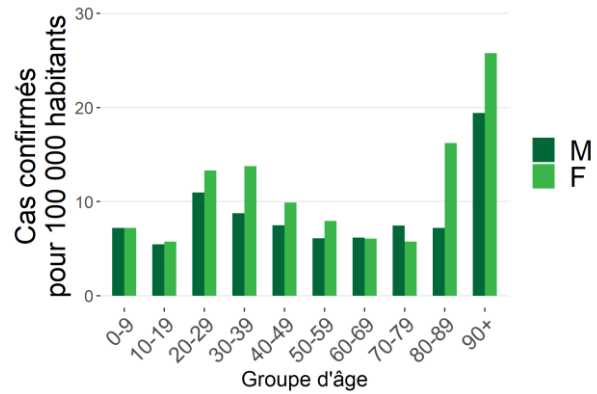
Outre les indicateurs ci-dessus, une description de la période récente est également importante. Les chiffres ci-dessous montrent la répartition géographique et la distribution par âge et par sexe pour les **14 derniers jours**.

Distribution des cas confirmés pour les 14 derniers jours



Source : Réseau des laboratoires cliniques et plateforme nationale

Nombre de cas confirmés par groupe d'âge et sexe par 100 000 habitants pour les 14 derniers jours



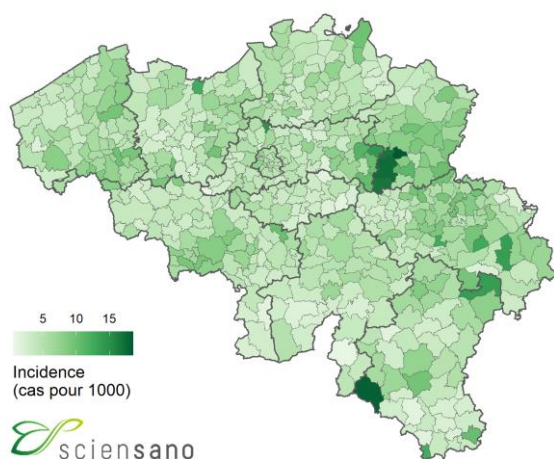
Note : L'information sur l'âge et/ou le sexe n'était pas disponible pour 16 cas

## 3. Description de l'épidémie

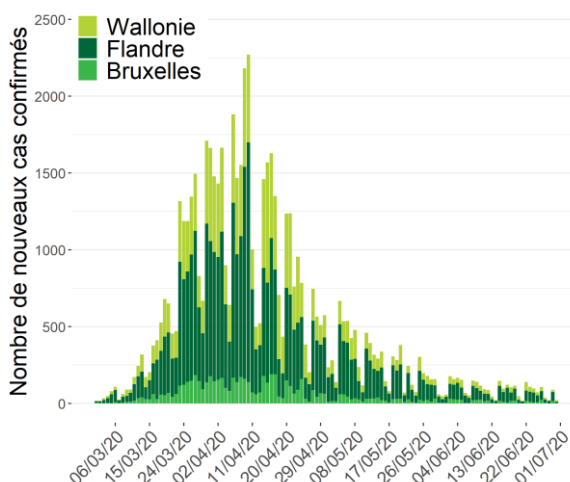
### 3.1. DISTRIBUTION ET ÉVOLUTION DES CAS DE COVID-19

A ce jour, un total de 61 598 cas confirmés ont été rapportés ; 34 653 cas (56%) en Flandre, 19 491 (32%) cas en Wallonie, et 6 395 (10%) cas à Bruxelles. Les données sur le lieu de résidence n'étaient pas disponibles pour 1 059 cas (2%).

Distribution des cas confirmés



Evolution du nombre de cas confirmés par région et par date de diagnostic\*



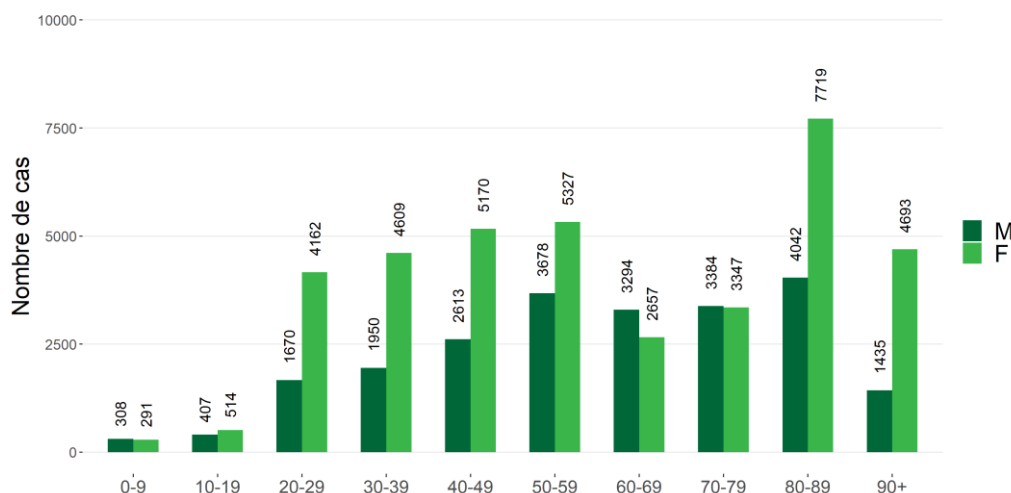
Source : CNR, laboratoires, notifications obligatoires. Cas rapportés à Sciensano au 1 juillet 2020, à 16 heures.

\*En raison de l'utilisation de la date de diagnostic, les données des deux derniers jours doivent encore être consolidées.

Lorsque la date de diagnostic est manquante, la date de rapportage est utilisée.

593 nouveaux cas confirmés ont été rapportés au cours de la période du 22 juin au 28 juin. Parmi ces 593 nouveaux cas, 334 (56%) étaient rapportés en Flandre, 180 (30%) en Wallonie, et 79 (13%) à Bruxelles.

Distribution par âge et sexe des cas confirmés\*



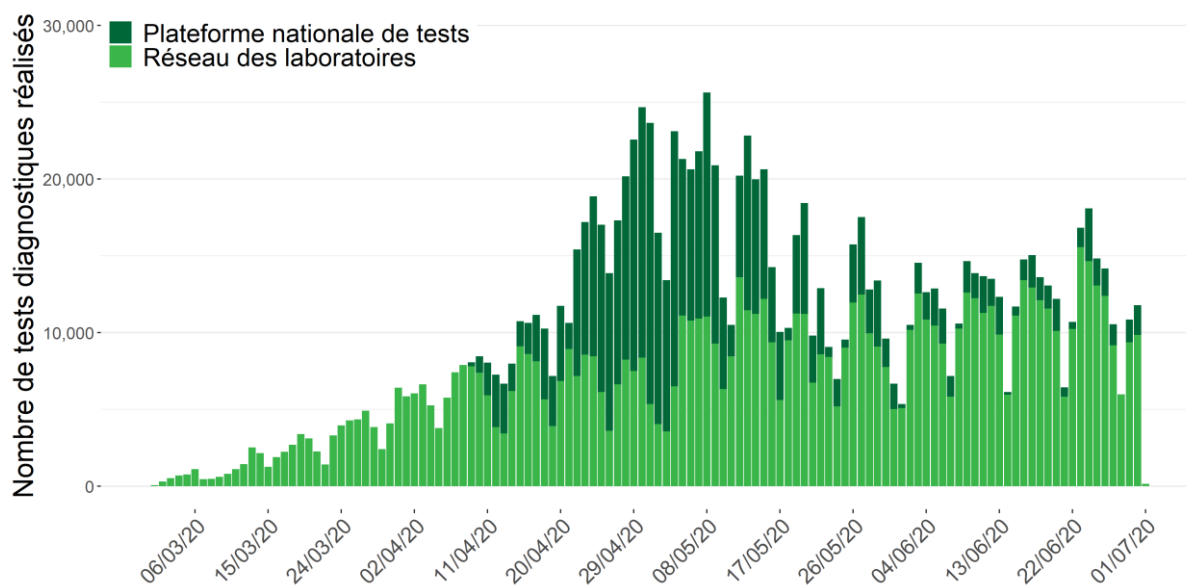
\*Cette figure représente la répartition par âge de tous les cas confirmés. Elle ne reflète pas la gravité de la maladie pour un groupe d'âge particulier. L'information sur l'âge et/ou le sexe n'était pas disponible pour 328 cas.

### 3.2. TESTS COVID-19 EFFECTUÉS PAR LE RÉSEAU DES LABORATOIRES ET EN MAISONS DE REPOS ET AUTRES COLLECTIVITÉS RÉSIDENIELLES

Entre début mars et le 1 juillet, le nombre total de tests effectués par les laboratoires (le centre national de référence et les autres laboratoires cliniques qui effectuent le test) s'élève à 861 780.

Depuis le 10/04, 389 565 tests ont été réalisés par la plateforme nationale de tests en maisons de repos, autres collectivités résidentielles et centres de triage.

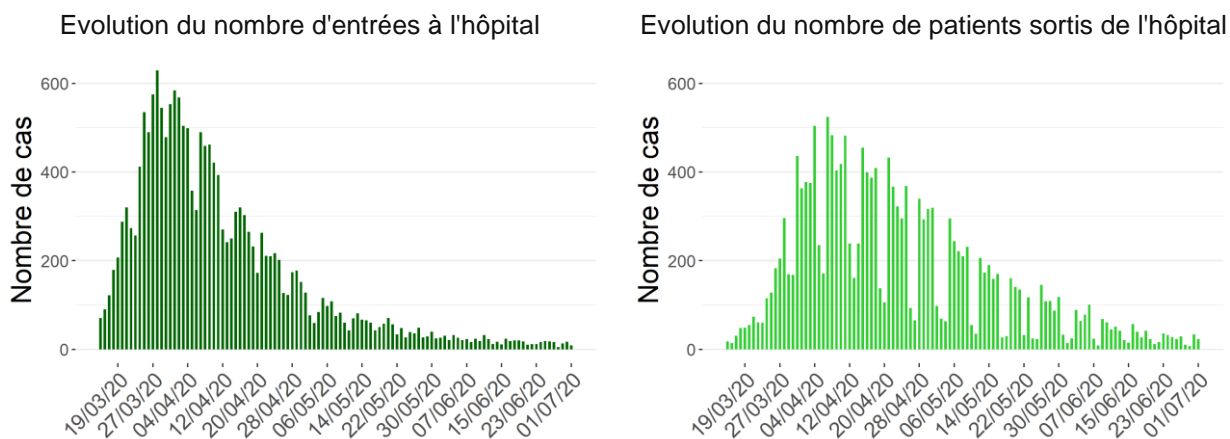
Tests diagnostiques effectués, par jour



Note: Les données des 48 dernières heures doivent encore être consolidées. Quant aux données des autres jours, elles peuvent encore être complétées par des données de laboratoires qui déclareraient rétroactivement. Les tests antigène et PCR sont tous deux représentés : si un échantillon a été soumis à la fois à un test PCR et à un test antigène, on considère qu'il s'agit de deux tests distincts.

### 3.3. HOSPITALISATIONS POUR COVID-19 EN BELGIQUE

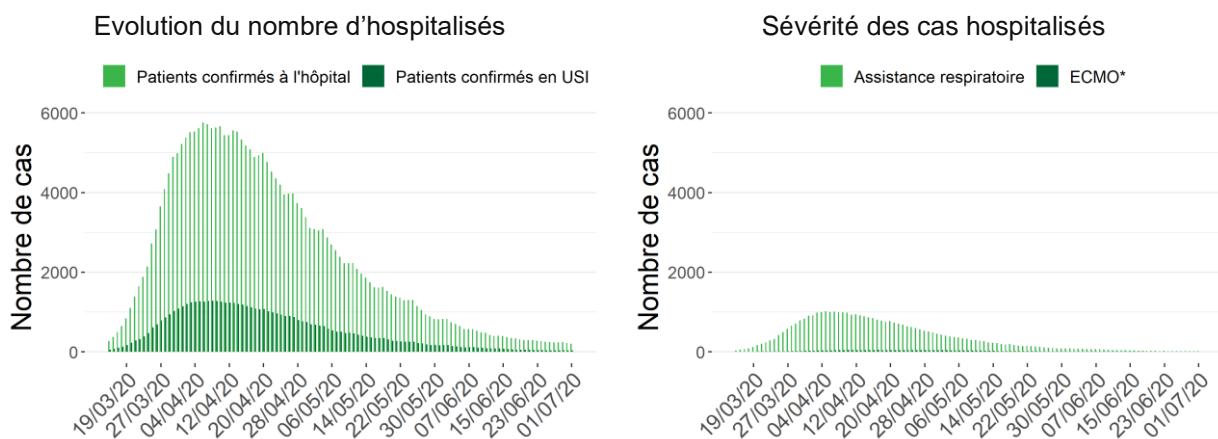
La grande majorité des hôpitaux (> 99%) participent activement à la notification depuis le 15 mars. Les données à partir de cette date sont présentées ici. Elles concernent uniquement les cas confirmés en laboratoire.



Il est possible que des corrections soient apportées rétrospectivement aux chiffres des jours précédents.

Entre le 15 mars et le 1 juillet, 17 785 patients avec COVID-19 confirmés en laboratoire sont entrés à l'hôpital et 17 044 personnes ont quitté l'hôpital.

Au cours de la période du 25 juin au 1 juillet, 97 patients avec COVID-19 confirmés en laboratoire ont été hospitalisés et 154 personnes ont quitté l'hôpital. 12 nouvelles admissions à l'hôpital au cours de cette période provenaient d'une maison de repos/et de soins ou d'un autre établissement de soins de longue durée (au total, 84 nouvelles admissions ont été rapportées par les hôpitaux qui ont fait cette distinction lors du rapportage).



\*Nombre d'hôpitaux participants : 104 (1 juillet 2020)

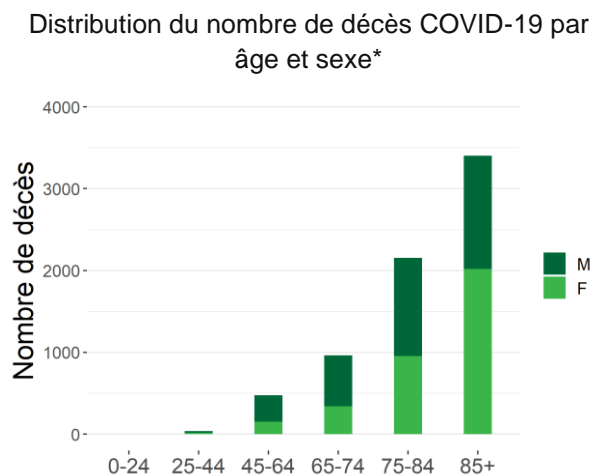
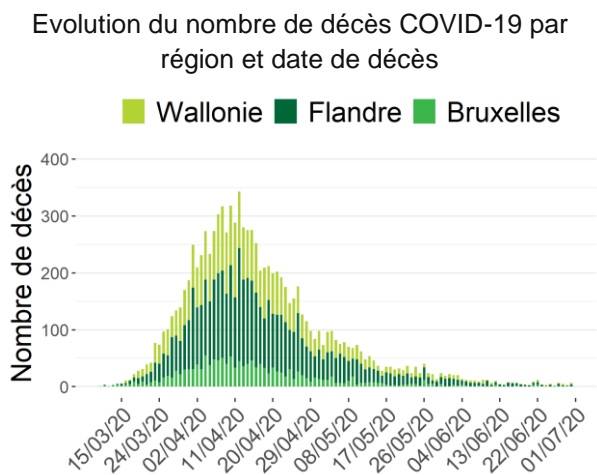
\*ECMO: Oxygénation par membrane extra-corporelle

Le 1 juillet, 203 lits d'hôpital dont 37 lits en unité de soins intensifs étaient occupés par des patients confirmés COVID-19 confirmés en laboratoire; 14 patients nécessitaient une assistance respiratoire et 2 une ECMO. Au cours des 7 derniers jours, le nombre total de lits d'hôpital occupés a diminué de 65, dont 3 lits occupés en soins intensifs de moins.

### 3.4. EVOLUTION DE LA MORTALITÉ

Il s'agit des décès rapportés par les autorités, complétés à partir du 24 mars par les données transmises par les hôpitaux. Les décès sont présentés par date de décès, et classés par région en fonction du lieu de décès.

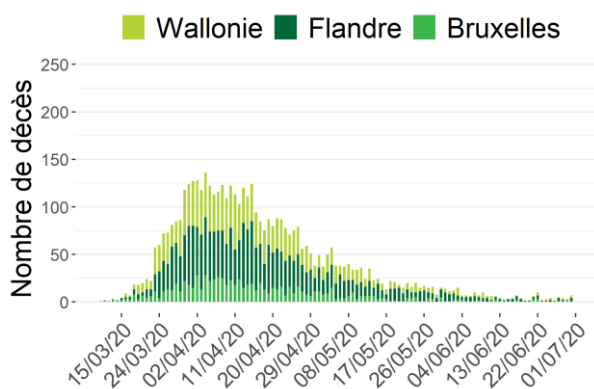
A la clôture de ce rapport, un total de 9 761 décès ont été rapportés; 4 895 (50%) en Flandre, 3 382 (35%) en Wallonie, et 1 484 (15%) à Bruxelles.



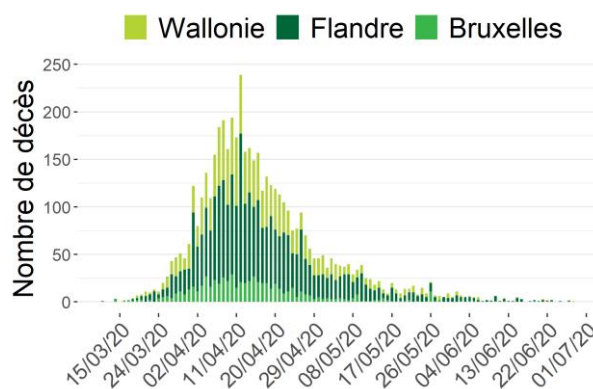
\*L'information sur l'âge et/ou le sexe n'était pas disponible pour 2724 décès

Note : Les données des dernières 48 heures doivent encore être consolidées.

Evolution du nombre de décès COVID-19 en hôpital par région et date de décès



Evolution du nombre de décès COVID-19 en maisons de repos par région et date de décès



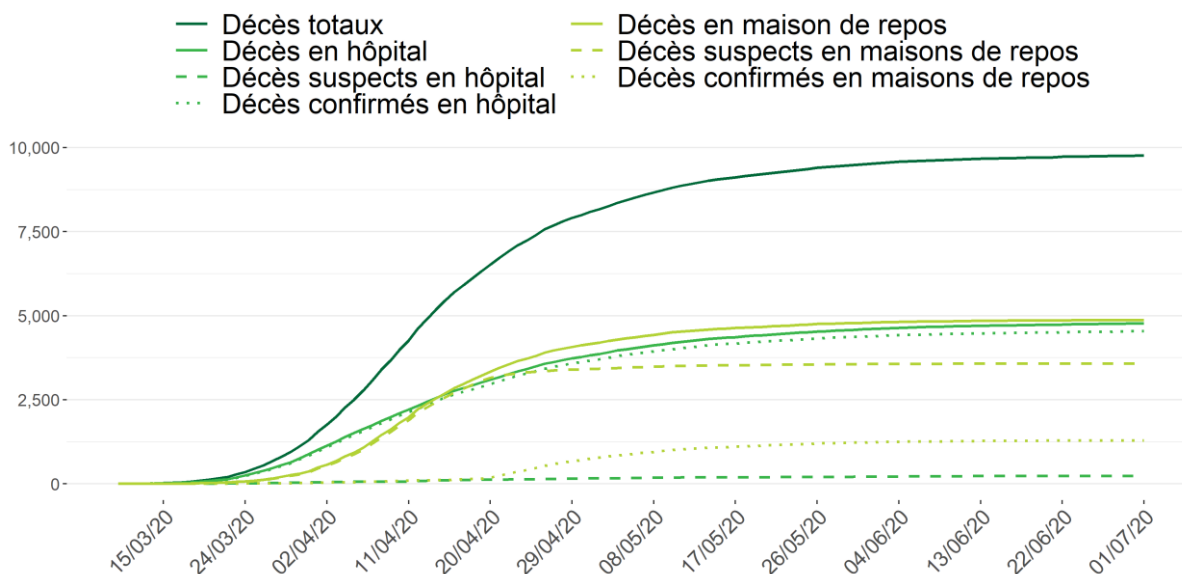
Note : Les données des dernières 48 heures doivent encore être consolidées.

Les **décès hospitaliers** sont notifiés via le «hospital surge capacity survey» par les hôpitaux et concernent uniquement les décès confirmés avec un test de laboratoire ou sur base d'un scanner thoracique\* compatible avec la présentation clinique évocatrice du COVID-19. À partir du 5 mai, les décès des cas possibles en hôpital sont rapportés quotidiennement, conformément à la recommandation de l'OMS.

\***Définition d'un cas radiologiquement confirmé** : depuis le 1er avril, un cas radiologiquement confirmé est une personne dont le test laboratoire de COVID-19 est revenu négatif mais pour lequel le diagnostic de COVID-19 est néanmoins retenu sur la base d'une présentation clinique évocatrice ET d'un scanner thoracique compatible.

Les **décès extrahospitaliers** (maisons de repos, domicile, autres lieux) sont notifiés par les autorités régionales et représentent les décès confirmés et possibles. Les décès confirmés concernent des patients qui ont bénéficié d'un test diagnostique. Les décès possibles concernent des patients qui n'ont pas bénéficié d'un test diagnostique pour le COVID-19, mais qui répondaient aux critères cliniques de la maladie selon le médecin.

Nombre cumulé de décès en hôpital et en maisons de repos. Décès possibles et confirmés.



Note : Les données des dernières 48 heures doivent encore être consolidées.



Total cumulé des décès rapportés à ce jour :

Lieu de décès	Flandre		Bruxelles		Wallonie		Belgique	
	N	%	N	%	N	%	N	%
Hôpital	2 165	44%	836	56%	1 771	52%	4 772	49%
<i>Cas confirmés</i>	2 068	96%	804	96%	1 664	94%	4 536	95%
<i>Cas possibles</i>	97	4%	32	4%	107	6%	236	5%
Maison de repos	2 665	54%	641	43%	1 561	46%	4 867	50%
<i>Cas confirmés</i>	651	24%	210	33%	429	27%	1 290	27%
<i>Cas possibles</i>	2 014	76%	431	67%	1 132	73%	3 577	73%
Autres collectivités résidentielles	27	1%	1	0%	19	1%	47	0%
Domicile et autre	19	0%	6	0%	31	1%	56	1%
Inconnu	19	0%	0	0%	0	0%	19	0%
<b>TOTAL</b>	<b>4 895</b>	<b>100%</b>	<b>1 484</b>	<b>100%</b>	<b>3 382</b>	<b>100%</b>	<b>9 761</b>	<b>100%</b>

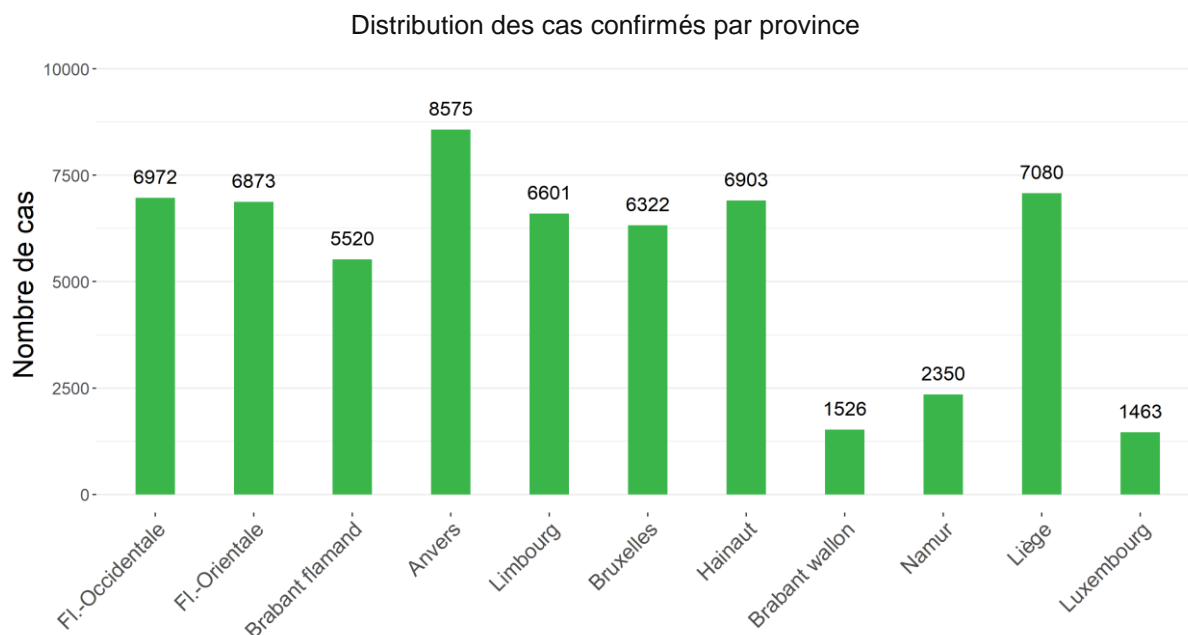
Note : À partir du 24/04/2020, les informations sur le statut diagnostic des décès en maison de repos en Flandre (cas COVID-19 confirmés et possibles), sont disponibles.

Patients décédés pendant la période du 22 juin au 28 juin

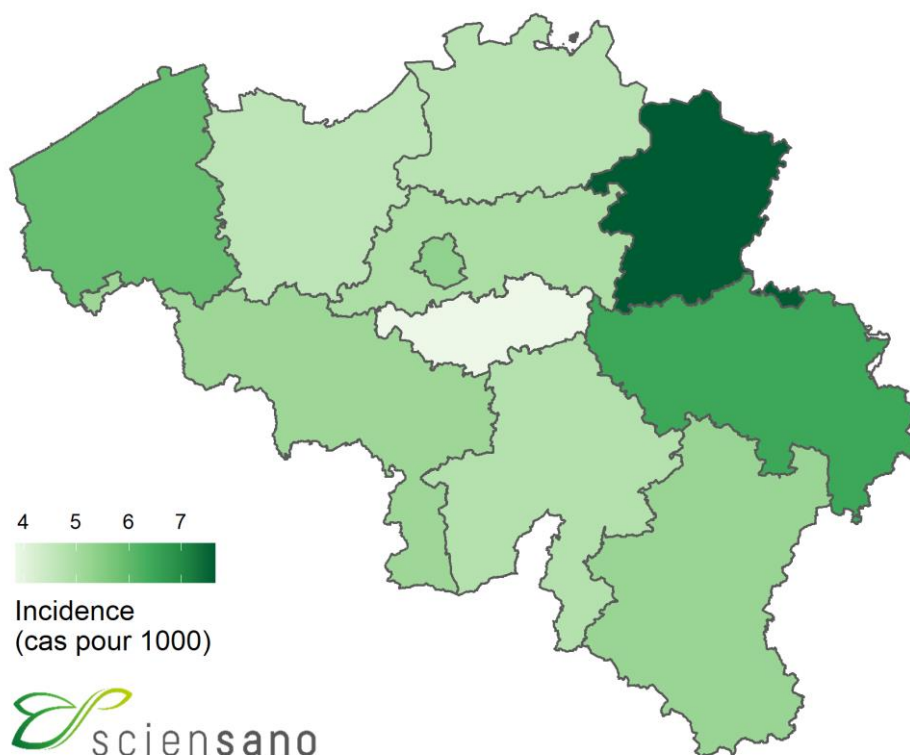
Lieu de décès	Flandre		Bruxelles		Wallonie		Belgique	
	N	%	N	%	N	%	N	%
Hôpital	13	76%	5	83%	12	80%	30	79%
<i>Cas confirmés</i>	12	92%	3	60%	10	83%	25	83%
<i>Cas possibles</i>	1	8%	2	40%	2	17%	5	17%
Maison de repos	4	24%	1	17%	3	20%	8	21%
<i>Cas confirmés</i>	2	50%	0	0%	3	100%	5	62%
<i>Cas possibles</i>	2	50%	1	100%	0	0%	3	38%
Autres collectivités résidentielles	0	0%	0	0%	0	0%	0	0%
Domicile et autre	0	0%	0	0%	0	0%	0	0%
Inconnu	0	0%	0	0%	0	0%	0	0%
<b>TOTAL</b>	<b>17</b>	<b>100%</b>	<b>6</b>	<b>100%</b>	<b>15</b>	<b>100%</b>	<b>38</b>	<b>100%</b>

Note : À partir du 24/04/2020, les informations sur le statut diagnostic des décès en maison de repos en Flandre (cas COVID-19 confirmés et possibles), sont disponibles.

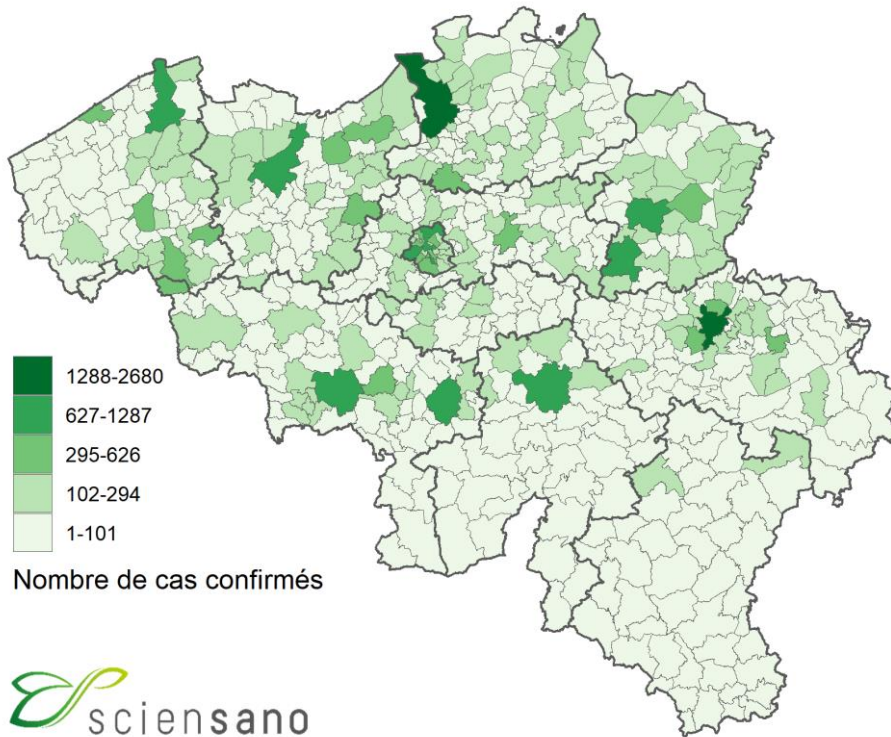
### 3.5. REPRÉSENTATION GÉOGRAPHIQUE DES CAS CONFIRMÉS PAR PROVINCE ET COMMUNE DEPUIS LE DÉBUT DE L'ÉPIDÉMIE



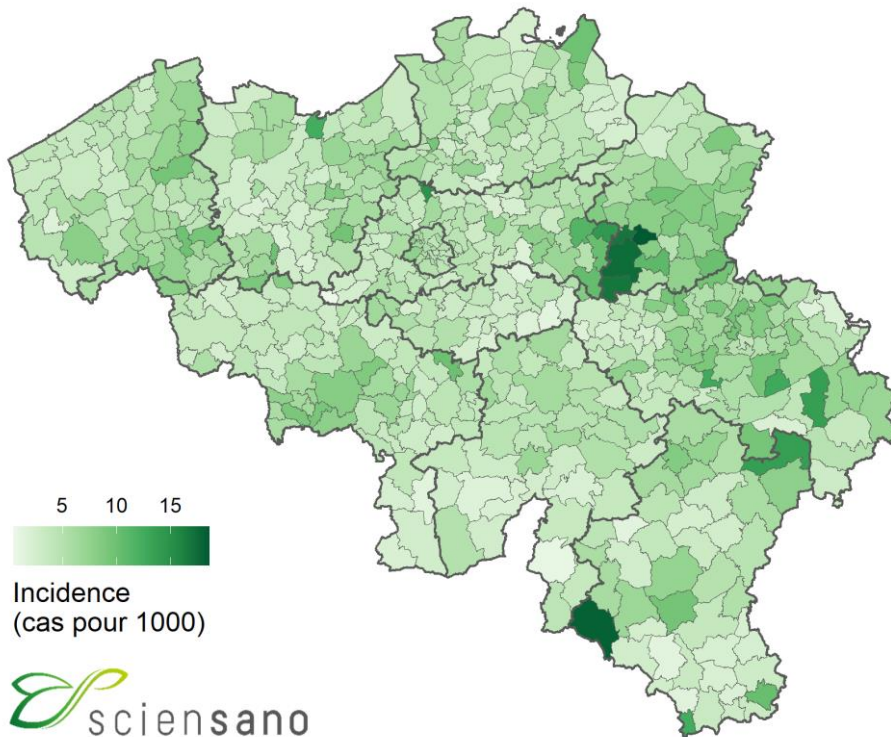
Nombre total de cas confirmés pour 1000 habitants par province



### Nombre total de cas confirmés par commune



### Nombre total de cas confirmés pour 1000 habitants par commune

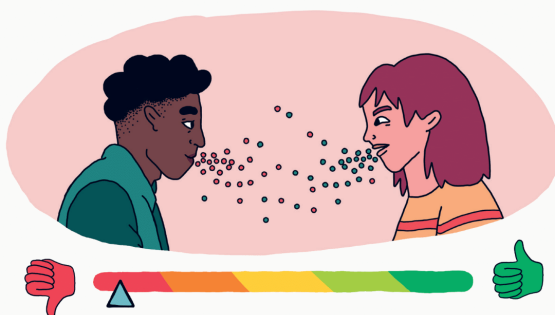


## 4. Prévention et information



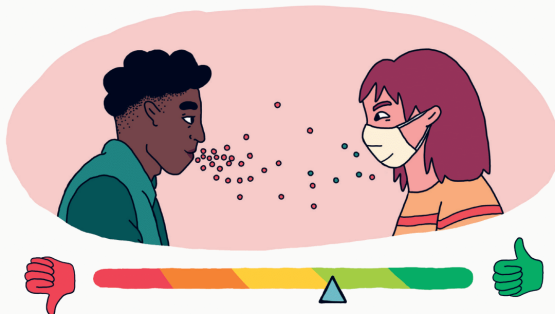
### POURQUOI PORTER UN MASQUE ?

Je te protège - tu me protèges



1

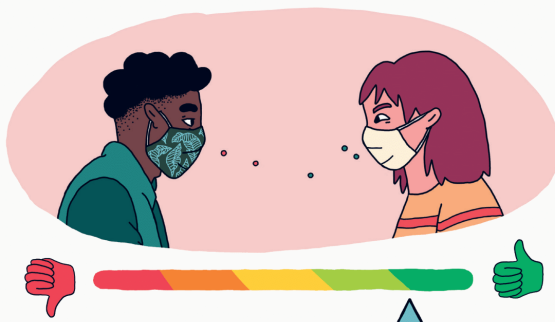
Si vous éternuez, toussiez ou parlez, vous produisez de petites gouttes.



2

Le masque couvre votre nez et votre bouche.

Le masque retient ces petites gouttes.



3

Il y a donc moins de risque que quelqu'un tombe malade.

Ou que les gouttes tombent sur un objet que d'autres personnes vont toucher.

**PARTAGEZ LES BONS RÉFLEXES,  
PAS LE VIRUS.**

[WWW.INFO-CORONAVIRUS.BE](http://WWW.INFO-CORONAVIRUS.BE)

.be

Une initiative des autorités belges