

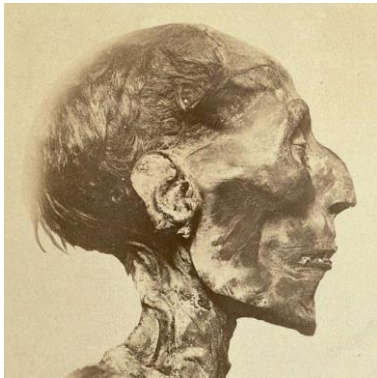
Dossier sur l'Égypte antique :

Lien vers la vidéo :

<https://www.youtube.com/watch?v=SrBLTMs71x0>

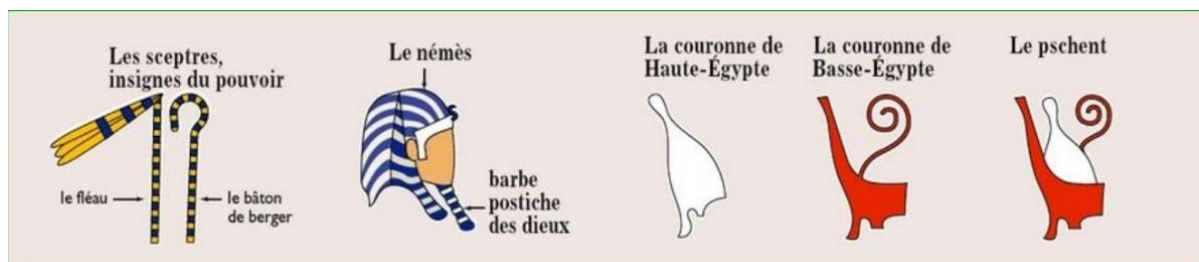
Les pharaons :

Khéops et Ramsès II sont les deux plus grands pharaons de l'Égypte ancienne. Khéops aurait régné entre 2551 et 2526 avant J.-C. Il s'est surtout illustré pour les réalisations architecturales qu'il a menées. On lui doit notamment la construction de la grande pyramide de Gizeh, la seule Merveille du monde antique ayant survécu aux siècles.



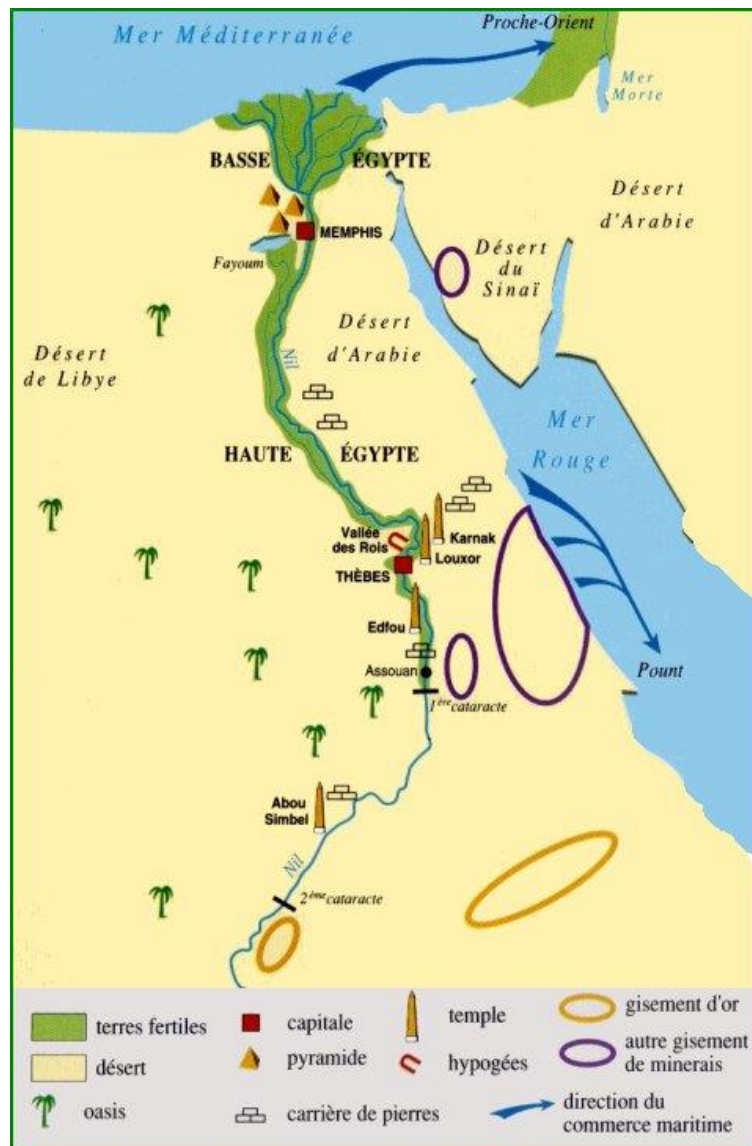
Ramsès II a quant à lui dirigé l'Égypte de 1279 à 1213 avant J.-C. connu pour avoir vaincu les Hittites, il est souvent considéré comme le pharaon opposé à Moïse. Toutefois, aucune preuve historique ne peut l'attester !

Symboles du pouvoir de Pharaon :



Le Nil :

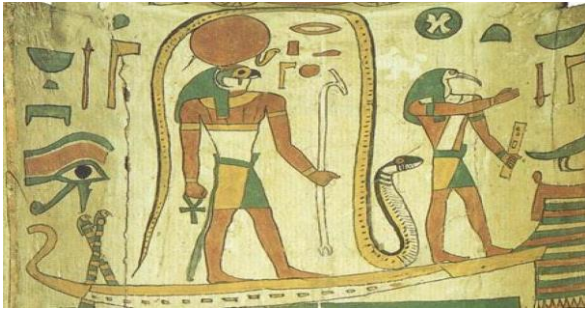
Avec ses 6 700 km, le Nil est l'un des plus longs fleuves du monde. Son point le plus large se trouve à Edfou (7 km) et son plus petit à Assouan (300m). Les Égyptiens nommaient le Nil "itéroû". Il a souvent été comparé à la fleur de lotus, avec son delta qui ressemble à la fleur et la longue tige.



Les dieux :

Les Égyptiens de l'Antiquité étaient polythéistes. Les dieux égyptiens étaient la personnification des éléments naturels, des événements de la vie et des sentiments. Ainsi, le panthéon égyptien fut l'un des plus imposants de toute l'histoire avec plus de sept-cents divinités.

Les principaux dieux de la civilisation égyptienne sont Rê (ou Râ), Isis, Osiris, Horus et Seth



Rê ou Râ: il est le dieu créateur, dieu du soleil, le roi de tous les dieux. Il est représenté ou bien sous forme humaine ou bien sous celle d'un bélier.

Isis: c'est la déesse mère, la plus populaire des déesses. Elle est la femme d'Osiris et la mère d'Horus. Elle a des pouvoirs de magicienne. Elle est représentée sous la forme d'une belle femme et porte le hiéroglyphe de son nom sur la tête.



Osiris: fils de Rê, il est le dieu de la mort et de la renaissance. Il est représenté sous la forme d'un homme à la peau verte, vêtu en pharaon.



Horus: fils d'Isis et d'Osiris, il est le dieu du ciel, protecteur des pharaons. Il est représenté avec une tête de faucon, souvent avec la double couronne d'Égypte.



Les animaux sacrés en Égypte :

Pendant toute la période de l'Égypte ancienne, le chat a toujours été traité avec les plus grands égards. Il fut un animal incontournable ! Il était vu tantôt comme un protecteur, un fidèle compagnon, un partenaire de jeu ou tantôt comme une incarnation divine.

Les auteurs grecs nous parlent du chat égyptien, sur le mode de l'étonnement non pas en ce qui concerne l'animal lui-même (encore que l'historien Hérodote rapporte des anecdotes « exotiques » sur les chats, par exemple leur attitude suicidaire en présence d'un incendie) mais plutôt à propos de la façon dont les Egyptiens le considèrent. Ainsi Hérodote (*Histoires*, II), au V^e siècle avant J.C., insiste sur le caractère sacré du chat pour les Egyptiens, comme en témoignent les rites qui accompagnent la mort de l'un de ces animaux : les habitants de la maison se rasent les sourcils en signe de deuil et l'animal est embaumé avant d'être enterré dans la nécropole des chats à Bubastis, la cité sacrée consacrée à la déesse Bastet.

Momie de chat



Les pyramides :

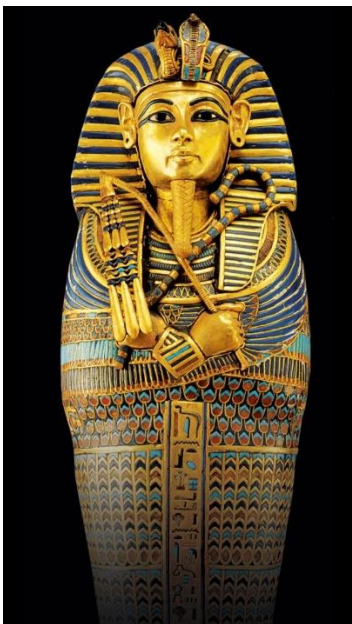
Vidéo : <https://www.youtube.com/watch?v=x1lxvBYhbyc>

Sur le plateau de Gizeh, en Égypte, à l'Ouest de la ville du Caire, se trouvent trois pyramides célèbres, la pyramide de Chéops (ou Khéops) bâtie vers 2600 av. J.C., la pyramide de Khephren et la pyramide de Mykérinos bâtie vers 2500 av. J.C. La pyramide de Chéops, second roi de la 4^{ème} dynastie, est la plus importante au monde. Elle est haute de 138 m et large (la base est un carré) de 233 m. Elle est constituée de 2,5 millions de blocs de pierre calcaire pesant entre 2 et 10 tonnes. Certains blocs en granit rouge, utilisés dans la chambre du pharaon, peuvent peser 60 tonnes.



Source : https://www.francetvinfo.fr/monde/afrique/egypte/les-grandes-pyramides-d-egypte-ont-elles-ete-construites-par-des-tyrans_3560183.html

Les pyramides sont les tombeaux des pharaons.



La malédiction de Toutankhamon

C'est probablement une des plus grandes découvertes du 20^e siècle qu'avait fait l'archéologue Howard Carter en 1923. Le tombeau de Toutankhamon avait révélé au monde entier sa splendeur et sa richesse. Qui plus est, il avait été épargné par les voleurs et les pilliers. Mais cette invulnérabilité ne cachait-elle pas un secret bien enseveli avec tous ses trésors ? Certains ont parlé de malédiction, car un grand nombre de personnes sont décédées après avoir visité le site.

Le sarcophage est une sorte de cercueil utilisé par les Égyptiens de l'Antiquité pour mettre à l'abri un corps embaumé, c'est-à-dire une momie. Dans son sarcophage, le défunt est protégé des sables du désert.

L'écriture :

C'est vers 3150 av. J.-C. que les hiéroglyphes apparaissent en Égypte. Ce type d'écriture est utilisé pendant plusieurs millénaires avant de disparaître au 4^e siècle de notre ère. La connaissance de cette écriture se perd alors pendant de nombreux siècles. En 1799, des soldats français découvrent la « pierre de Rosette » le long de la côte méditerranéenne de l'Égypte. Sur cette pierre est gravée une inscription en hiéroglyphes et sa traduction en grec.

En comparant le texte égyptien et le texte grec, les spécialistes parviennent à déchiffrer la langue de l'Égypte ancienne. C'est un français, Jean-François CHAMPOLLION, qui comprend le système compliqué de l'écriture égyptienne.



Colonnes de hiéroglyphes. SIMON, Ph. et BOUET M.-L., *L'Égypte ancienne*, Fleurus, 2010, p. 108 (Découverte du monde, Imagia).